

2010年3月期(第14期) 第3四半期決算説明会

System
Technology 



証券コード:2345

株式会社 システム・テクノロジー・アイ Real E-Learning Company

2010年1月29日

この資料は、2009年12月末現在のデータに基づいて作成されております。本資料に記載された意見や予測等は、資料作成時の当社の判断であり、予告なしに変更されることがあります。

<第一部> 『2010年3月期(第14期) 第3四半期決算の説明』

<第二部> 『今後の事業戦略』

ご注意：この資料は、当社の一般公開情報に基づいて作成された資料であり、投資勧誘活動を目的として作成されたものではありません。

『2010年3月期(第14期) 第3四半期決算の説明』

ご注意：この資料は、当社の一般公開情報に基づいて作成された資料であり、投資勧誘活動を目的として作成されたものではありません。

<http://www.systech-i.co.jp>

Copyright © System Technology-i Co.,Ltd. 2010 All rights reserved.

連結決算について

連結対象

システム・テクノロジー・アイ

SEプラス (完全子会社)

3事業セグメント

iLearning
事業

Learning
事業

人材紹介・
派遣事業

ご注意 : この資料は、当社の一般公開情報に基づいて作成された資料であり、投資勧誘活動を目的として作成されたものではありません。

- **ソフトウェアの請負開発及びカスタマイズ作業に係る収益の計上基準の変更**
 - － 従来は検収基準を適用
 - － ソフトウェアの請負開発及びカスタマイズ作業のうち、進捗部分について成果の確実性が認められるものについては、工事進行基準を適用
 - － その他の契約については検収基準を適用
 - － 本計上基準変更に伴い、iLearning事業に係る売上高は24百万円増加、営業利益、経常利益及び税金等調整前四半期純利益は、それぞれ10百万円増加
- **「iStudy Ondemand SaaS Edition」を一括売上計上から利用許諾期間に対応した売上計上へ変更**
 - － 従来は利用許諾期間開始時(ライセンス付与日)をもって一括売上計上
 - － 期間損益計算のより一層の適正化を図ることを目的とし、利用許諾期間に対応した売上計上に変更
 - － 本変更に伴い、iLearning事業に係る売上高は6百万円減少、営業利益、経常利益、税金等調整前四半期純利益は6百万円減少

ご注意：この資料は、当社の一般公開情報に基づいて作成された資料であり、投資勧誘活動を目的として作成されたものではありません。

損益計算書概要(連結)

(単位:百万円)

	2009年3月期 第3四半期	2010年3月期 第3四半期	百分比	前期比	通期予想 (修正後)	進捗率
売上高	1,239	999	100.0%	△19.3%	1,318	75.8%
売上原価	704	589	59.0%	△16.2%	—	—
売上総利益	534	409	41.0%	△23.4%	—	—
販管費	394	388	38.9%	△1.4%	—	—
営業利益	140	20	2.1%	△85.2%	22	90.9%
経常利益	141	19	1.9%	△86.3%	18	105.6%
当期純利益	102	11	1.2%	△88.7%	5	220.0%

ご注意 : この資料は、当社の一般公開情報に基づいて作成された資料であり、投資勧誘活動を目的として作成されたものではありません。

貸借対照表・ キャッシュ・フロー概要(連結)

(単位:千円)

	2008年12月末	2009年12月末	増減
流動資産	934,935	908,054	△ 26,880
有形固定資産	47,580	38,759	△ 8,821
無形固定資産	662,469	617,363	△ 45,106
投資等	53,567	52,545	△ 1,021
資産計	1,698,553	1,616,723	△ 81,830
流動負債	240,743	185,504	△ 55,238
固定負債	13,063	7,549	△ 5,514
純資産	1,444,746	1,423,668	△ 21,077
負債純資産計	1,698,553	1,616,723	△ 81,830

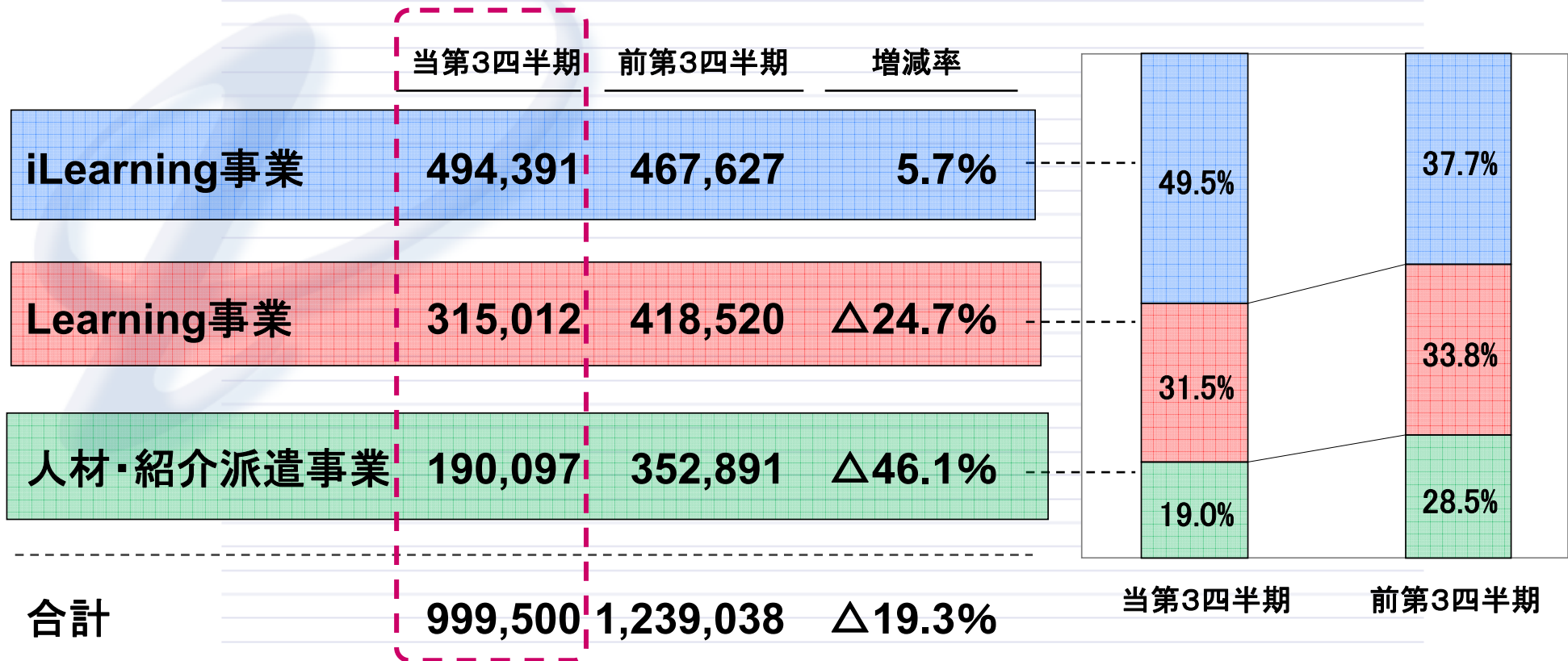
	前第3四半期	当第3四半期	増減
営業活動によるCF	110,402	15,086	△ 95,316
投資活動によるCF	△ 12,398	△ 112,766	△ 100,367
財務活動によるCF	△ 750	△ 17,109	△ 16,359
現金及び現金同等物に係る換算差額	△ 0	△ 0	△ 0
現金及び現金同等物の増減額	97,253	△ 114,789	△ 212,043
現金及び現金同等物の期首残高	452,320	556,376	104,056
現金及び現金同等物の期末残高	549,574	441,587	△ 107,986

ご注意 : この資料は、当社の一般公開情報に基づいて作成された資料であり、投資勧誘活動を目的として作成されたものではありません。

セグメント別売上高

セグメント別売上高(千円)

セグメント別売上高構成比



- iLearning事業は堅調な伸び
- Learning事業および人材紹介・派遣事業は対前年厳しい状況

ご注意 : この資料は、当社の一般公開情報に基づいて作成された資料であり、投資勧誘活動を目的として作成されたものではありません。

売上高

494,391千円 (対前年同期比 5.7%)

単体売上高 461,269千円
(対前年同期比 10.3%)

Topics

iStudy Enterprise Server

販売数 97社 (サーバー)

+ 12サーバー (2009/3末からの増加)

iStudy OnDemand(旧iStudy Enterprise License)

累計373社

+ 10社 (2009/3末からの増加)

ご注意 : この資料は、当社の一般公開情報に基づいて作成された資料であり、投資勧誘活動を目的として作成されたものではありません。

売上高

315,012千円 (対前年同期比 -24.7%)

単体売上高214,353千円
(対前年同期比 -24.0%)

Topics

- 単体での前年同期比 -24.0%
- * Oracle定期研修 -32.9%
- * ラーニングサービス -18.0%

ご注意 : この資料は、当社の一般公開情報に基づいて作成された資料であり、投資勧誘活動を目的として作成されたものではありません。

人材紹介・派遣事業 (FY2010 Q3)

売上高

190,097千円 (対前年同期比 -46.1%)

Topics

人材紹介・派遣の足元は以前厳しい

ご注意 : この資料は、当社の一般公開情報に基づいて作成された資料であり、投資勧誘活動を目的として作成されたものではありません。

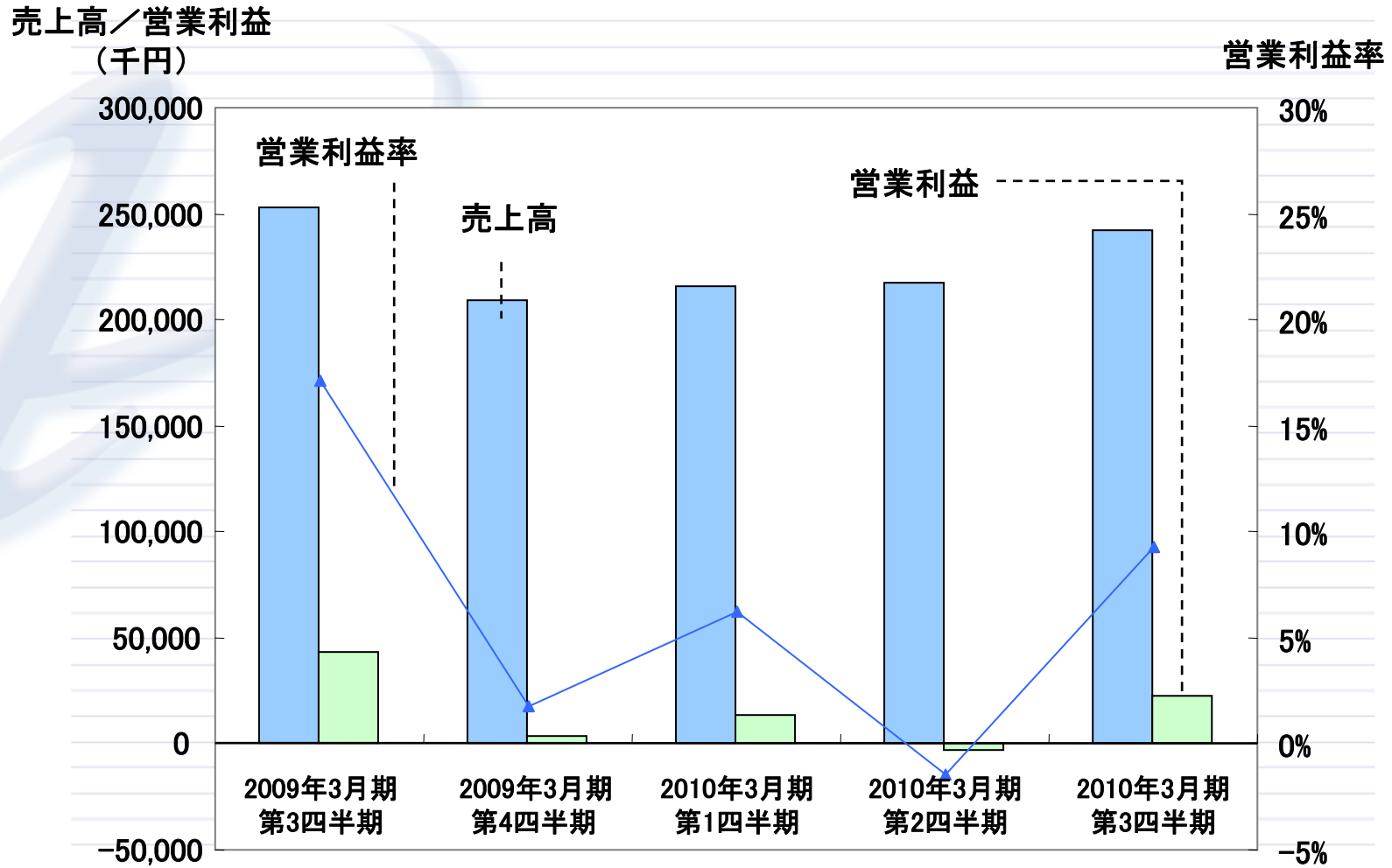
損益計算書概要(単体)

(単位:百万円)

	2009年度 第3四半期	百分比	2010年度 第3四半期	百分比	増減率	通期予想 (修正後)	進捗率
売上高	700	100.0%	675	100.0%	△3.5%	909	74.3%
売上原価	375	53.6%	382	56.6%	1.9%	—	—
売上総利益	325	46.4%	293	43.4%	△9.8%	—	—
販管費	250	35.8%	260	38.5%	3.8%	—	—
営業利益	74	10.6%	32	4.9%	△55.8%	50	64.0%
経常利益	74	10.7%	31	4.6%	△58.1%	46	67.4%
当期純利益	73	10.5%	28	4.2%	△61.5%	32	87.5%

ご注意 : この資料は、当社の一般公開情報に基づいて作成された資料であり、投資勧誘活動を目的として作成されたものではありません。

売上高・営業利益の推移(単体)



ご注意 : この資料は、当社の一般公開情報に基づいて作成された資料であり、投資勧誘活動を目的として作成されたものではありません。

貸借対照表概要(単体)

(単位:千円)

	2008年12月末	構成比	2009年12月末	構成比	増減
流動資産	688,697	76.0%	758,110	81.6%	69,413
有形固定資産	43,104	4.8%	32,308	3.5%	△10,796
無形固定資産	54,948	6.1%	43,774	4.7%	△11,174
投資等	119,211	13.2%	95,383	10.3%	△23,828
資産計	905,962	100.0%	929,575	100.0%	23,613
流動負債	146,325	16.2%	155,672	16.7%	9,347
固定負債	177	0.0%	108	0.0%	△69
純資産	759,459	83.8%	773,795	83.2%	14,335
負債純資産計	905,962	100.0%	929,575	100.0%	23,613

ご注意 : この資料は、当社の一般公開情報に基づいて作成された資料であり、投資勧誘活動を目的として作成されたものではありません。

セグメント別損益の概況(単体)

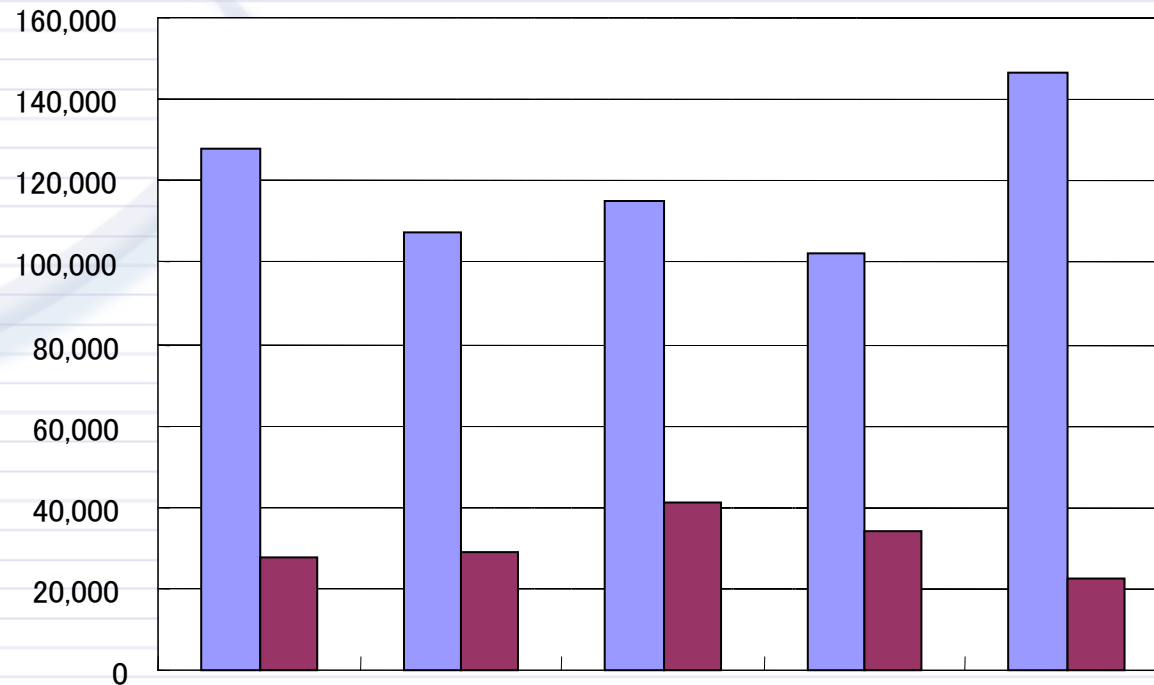
(単位:千円)

事業分野		前第3四半期 (08/04-08/12)	百分比	当第3四半期 (09/04-09/12)	百分比	前期比
iLearning 事業	売上高	418,280	100.0%	461,269	100.0%	10.3%
	売上原価	203,913	48.8%	239,207	51.9%	17.3%
	売上総利益	214,367	51.2%	222,061	48.1%	3.6%
	販管費	157,728	37.7%	201,462	43.7%	27.7%
	営業利益	56,638	13.5%	20,767	4.5%	-63.3%
	経常利益	58,587	14.0%	19,481	4.2%	-66.7%
Learning 事業	売上高	281,987	100.0%	214,353	100.0%	-24.0%
	売上原価	171,175	60.7%	143,137	66.8%	-16.4%
	売上総利益	110,811	39.3%	71,215	33.2%	-35.7%
	販管費	93,064	33.0%	58,947	27.5%	-36.7%
	営業利益	17,747	6.3%	12,267	5.7%	-30.9%
	経常利益	16,259	5.8%	11,912	5.6%	-26.7%
全社	売上高	700,267	100.0%	675,622	100.0%	-3.5%
	売上原価	375,088	53.6%	382,344	56.6%	1.9%
	売上総利益	325,179	46.4%	293,277	43.4%	-9.8%
	販管費	250,792	35.8%	260,410	38.5%	3.8%
	営業利益	74,386	10.6%	32,867	4.9%	-55.8%
	経常利益	74,846	10.7%	31,393	4.6%	-58.1%

ご注意 : この資料は、当社の一般公開情報に基づいて作成された資料であり、投資勧誘活動を目的として作成されたものではありません。

iLearning事業売上内訳 ~製品・商品~

売上(千円)



2009年3月期 第3四半期 2009年3月期 第4四半期 2010年3月期 第1四半期 2010年3月期 第2半期 2010年3月期 第3四半期

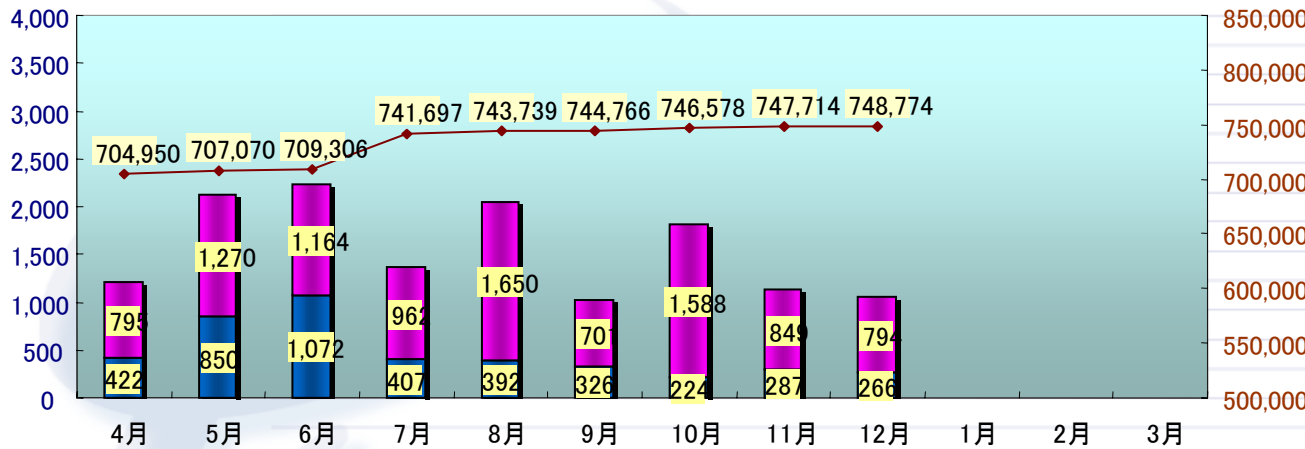
売上 構成比	製品					商品				
	2009年3月期 第3四半期	2009年3月期 第4四半期	2010年3月期 第1四半期	2010年3月期 第2半期	2010年3月期 第3四半期	2009年3月期 第3四半期	2009年3月期 第4四半期	2010年3月期 第1四半期	2010年3月期 第2半期	2010年3月期 第3四半期
製品	82.3%	78.7%	73.6%	75.0%	86.8%	17.7%	21.3%	26.4%	25.0%	13.2%
商品	17.7%	21.3%	26.4%	25.0%	13.2%	82.3%	78.7%	73.6%	75.0%	86.8%

ご注意 : この資料は、当社の一般公開情報に基づいて作成された資料であり、投資勧誘活動を目的として作成されたものではありません。

iStudyのライセンス/利用者の実績

iStudy販売ライセンス数の推移

■ 新規(パッケージ版) ■ 新規(WEB版) ◆ 累計

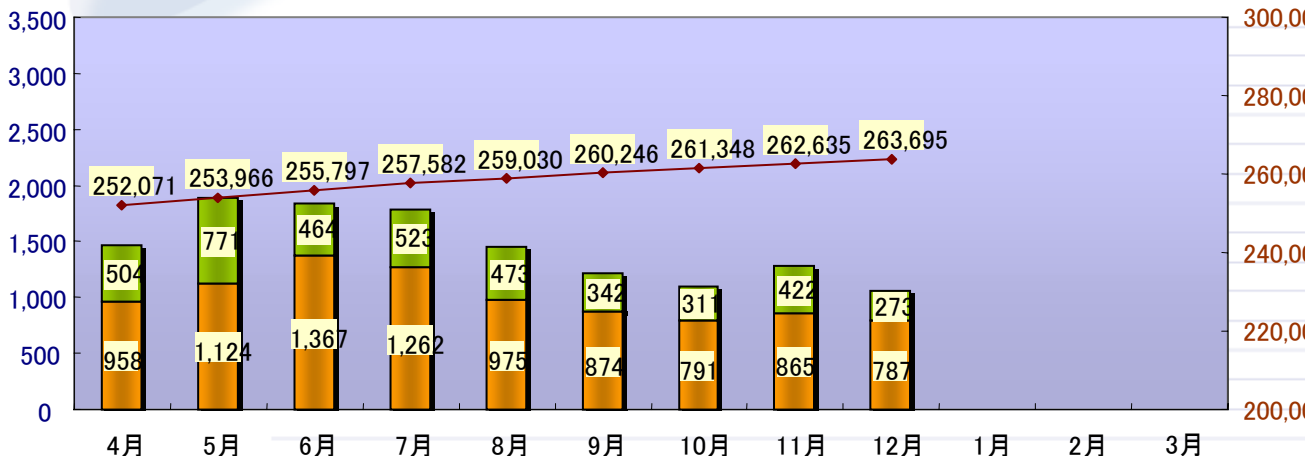


74.8万ライセンスへ

前年同期比 10.8%増

@iStudy会員数の推移

■ 新規(登録メンバー) ■ 新規(登録ユーザ) ◆ 累計



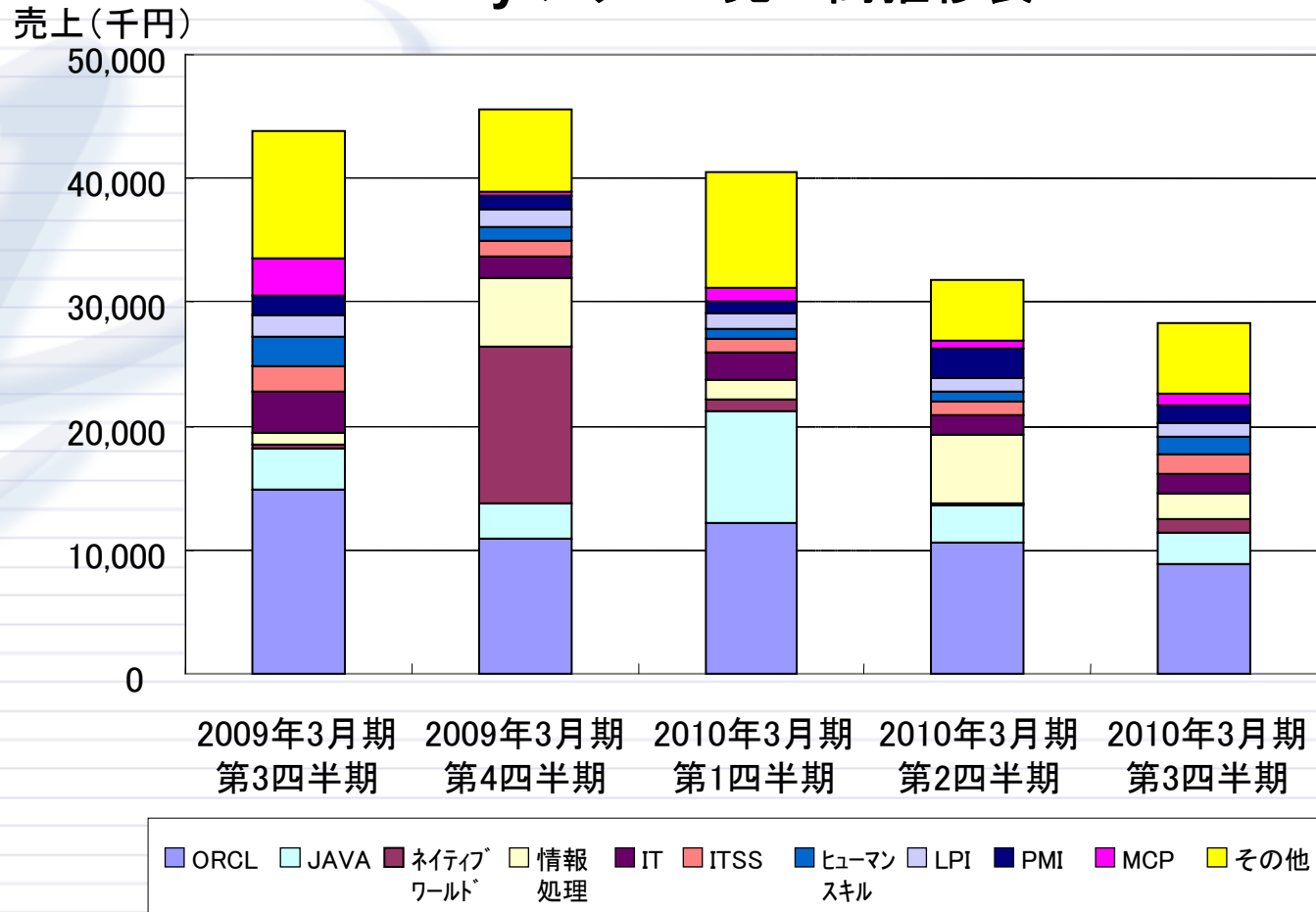
26万人へ

前年同期比 6.9%増

ご注意：この資料は、当社の一般公開情報に基づいて作成された資料であり、投資勧誘活動を目的として作成されたものではありません。

E-Learningベンダー分布

～iStudy シリーズ売上高推移表～

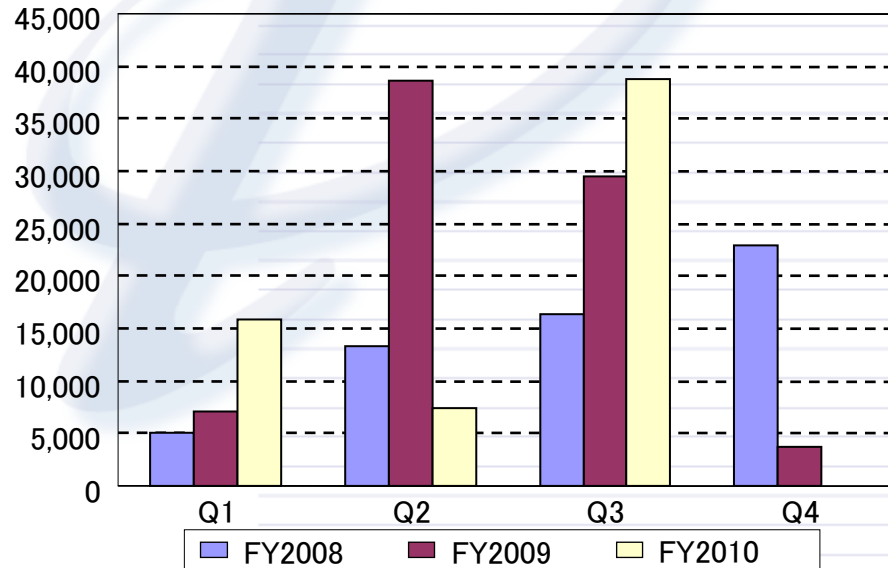


ご注意：この資料は、当社の一般公開情報に基づいて作成された資料であり、投資勧誘活動を目的として作成されたものではありません。

企業向け戦略製品の販売実績

iStudy Enterprise Server (SaaS含む)

ライセンス
関連売上
(千円)

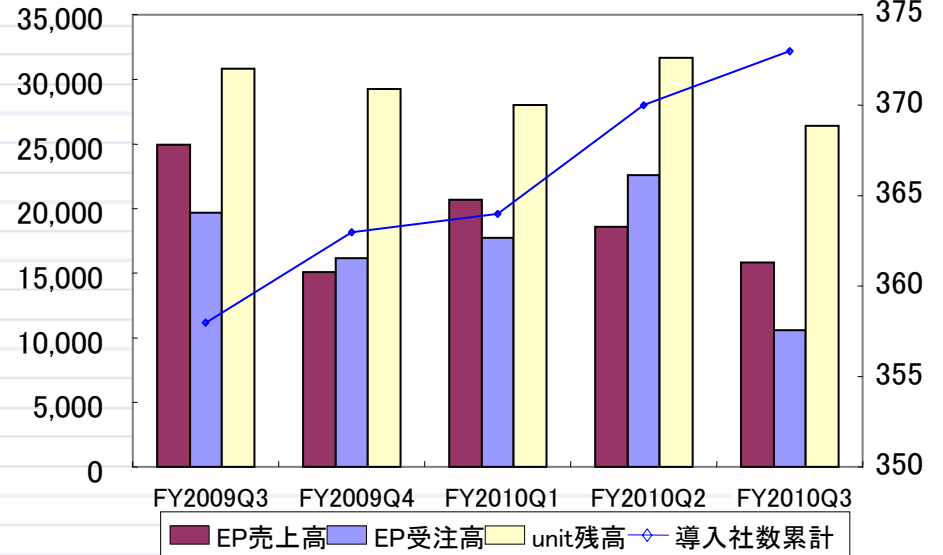


(注) 今期より利用期間に応じた売上計上に変更しているため、昨年度以前発表資料と数値が異なります。
(注) 決算期変更のためFY2008にFY2007Q4(4月~6月)を含めて集計しています。

iStudy OnDemand (iStudy Enterprise License)

売上高/受注高/
Unit残高
(千円)

導入社数
(社)



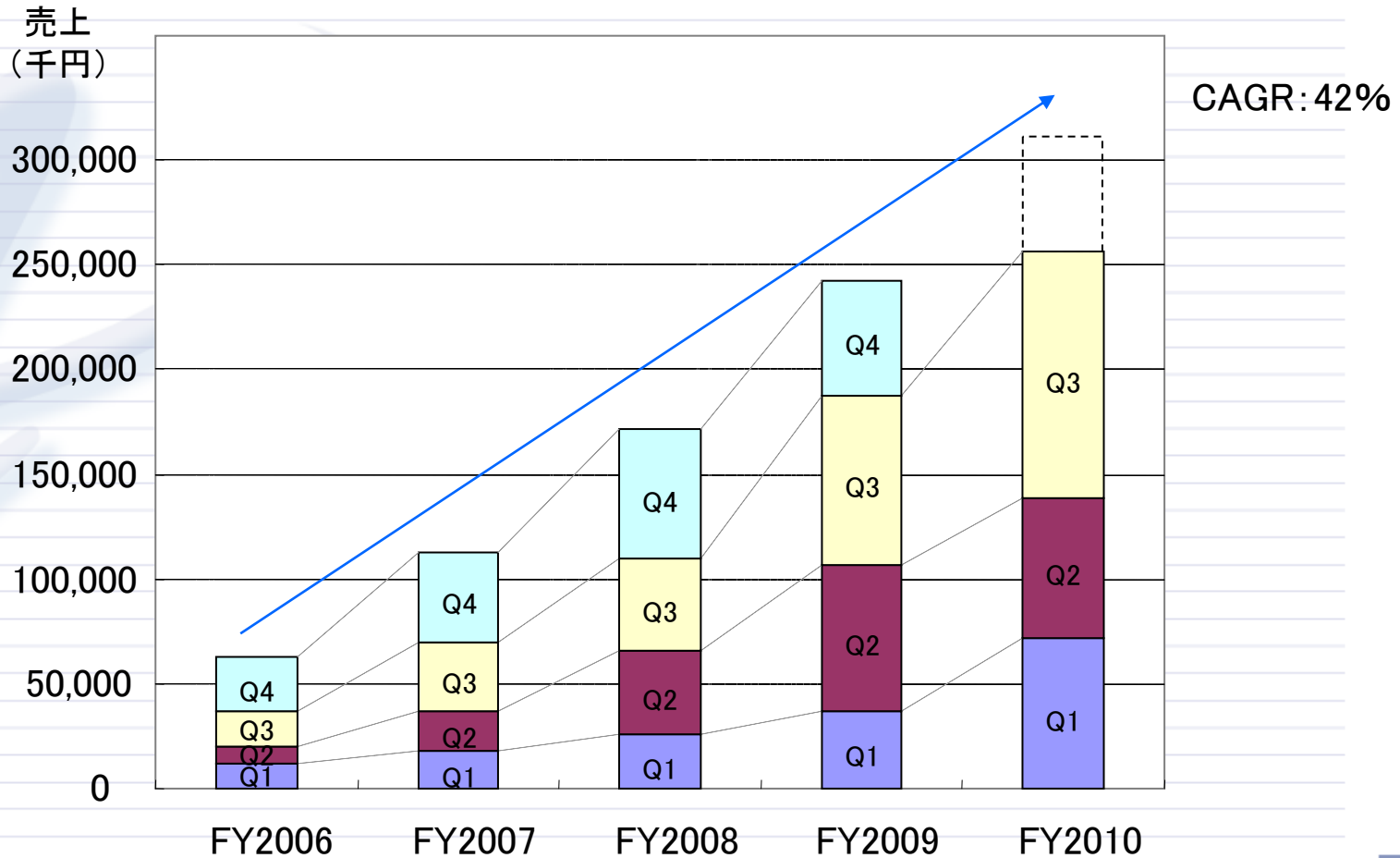
個別ライセンスからOnDemandライセンスへ

(注) 売上分類の変更により昨年度以前発表資料と数値が異なります

企業との継続的な(ストック)ビジネスを拡大

ご注意 : この資料は、当社の一般公開情報に基づいて作成された資料であり、投資勧誘活動を目的として作成されたものではありません。

iStudy Enterprise Server 関連売上



(注) 決算期変更のためFY2008、FY2007、FY2006は、FY2010、FY2009の会計期間に合わせて集計しております

ご注意 : この資料は、当社の一般公開情報に基づいて作成された資料であり、投資勧誘活動を目的として作成されたものではありません。

2009年12月末現在の受注残高

分類	2009年12月末受注残高 (千円)
iES運用サービス	3,600
iES保守	18,724
iStudy OnDemand Platform Service	14,640
SaaS Edition	6,994
iESカスタマイズ	42,246
OnDemanユニット残	22,561
合計	108,766

ご注意 : この資料は、当社の一般公開情報に基づいて作成された資料であり、投資勧誘活動を目的として作成されたものではありません。

Learning事業売上内訳

売上(千円)

120,000

100,000

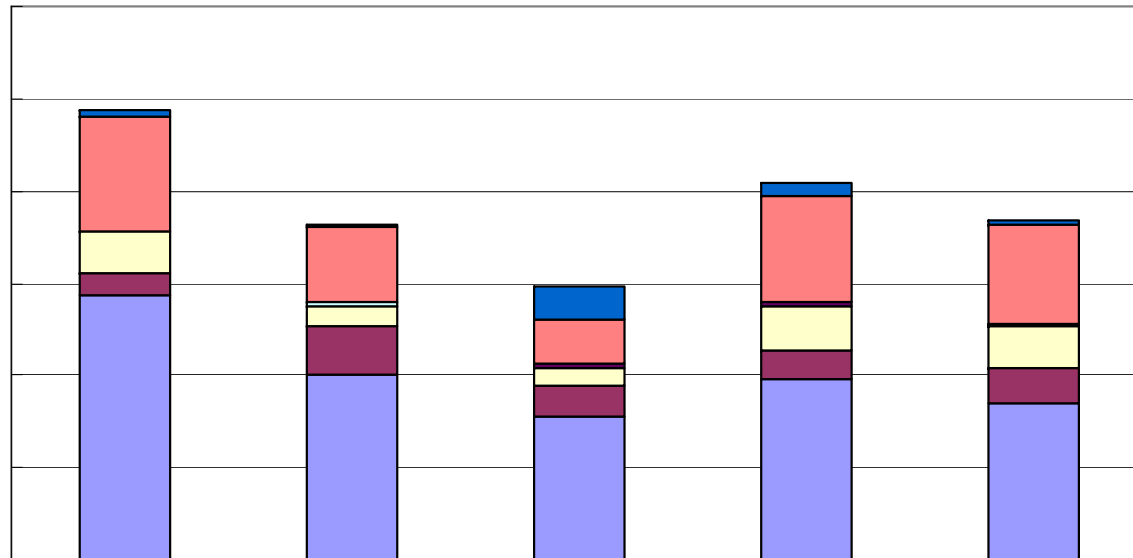
80,000

60,000

40,000

20,000

0

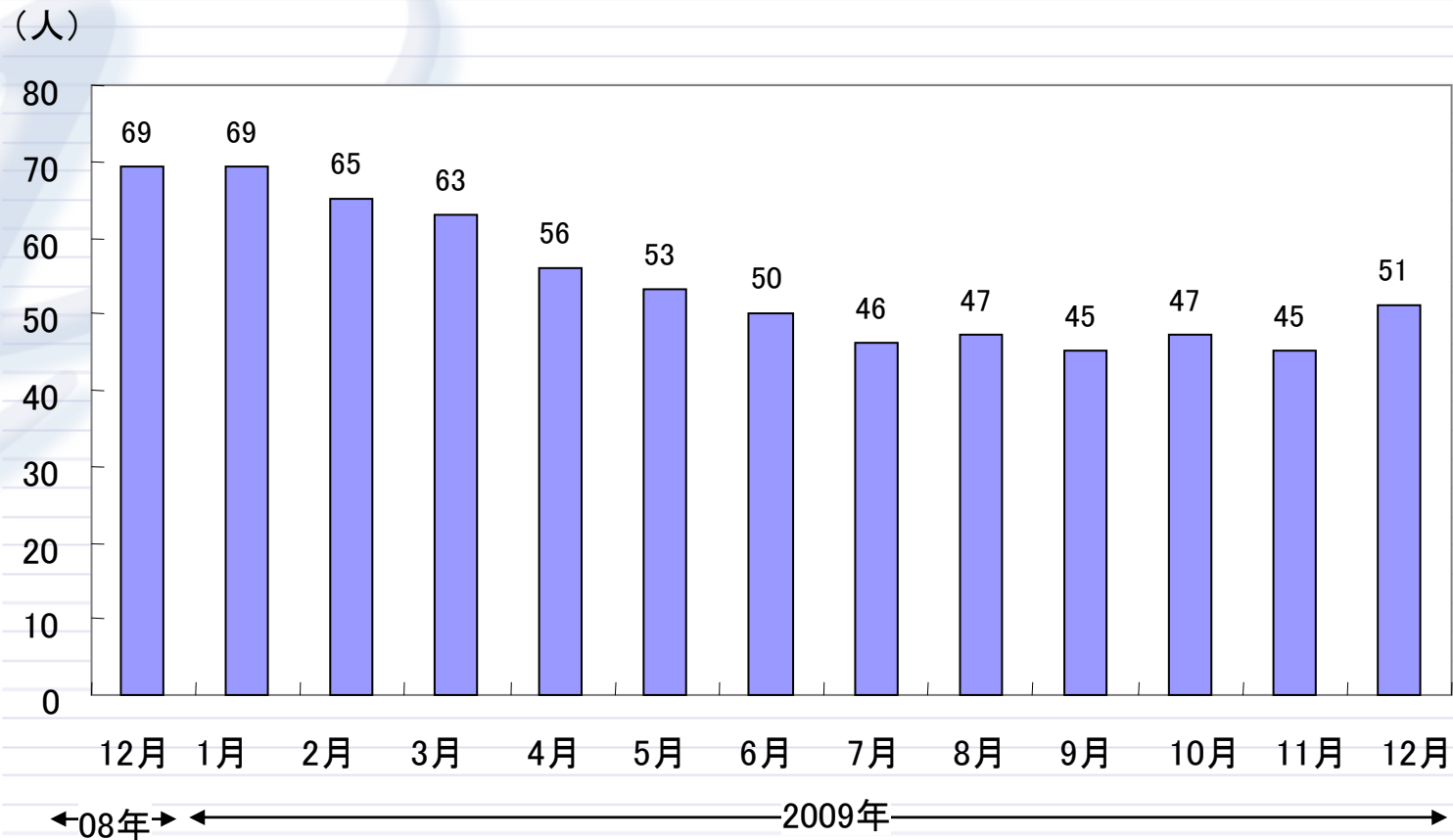


	FY2009Q3	FY2009Q4	FY2010Q1	FY2010Q2	FY2010Q3
■ その他	1,251	529	6,987	2,944	841
■ LS	24,906	16,275	9,436	22,678	21,619
■ IBM	222	0	945	1,029	405
□ セミナー	0	803	0	0	0
□ 講師派遣	8,806	4,545	4,062	9,798	9,026
■ オンサイト	5,171	10,627	6,644	5,980	7,620
■ 定期	57,219	40,005	31,010	39,289	34,036

ご注意 : この資料は、当社の一般公開情報に基づいて作成された資料であり、投資勧誘活動を目的として作成されたものではありません。

人材ビジネスの稼働実績

人材稼働の月次推移



ご注意 : この資料は、当社の一般公開情報に基づいて作成された資料であり、投資勧誘活動を目的として作成されたものではありません。

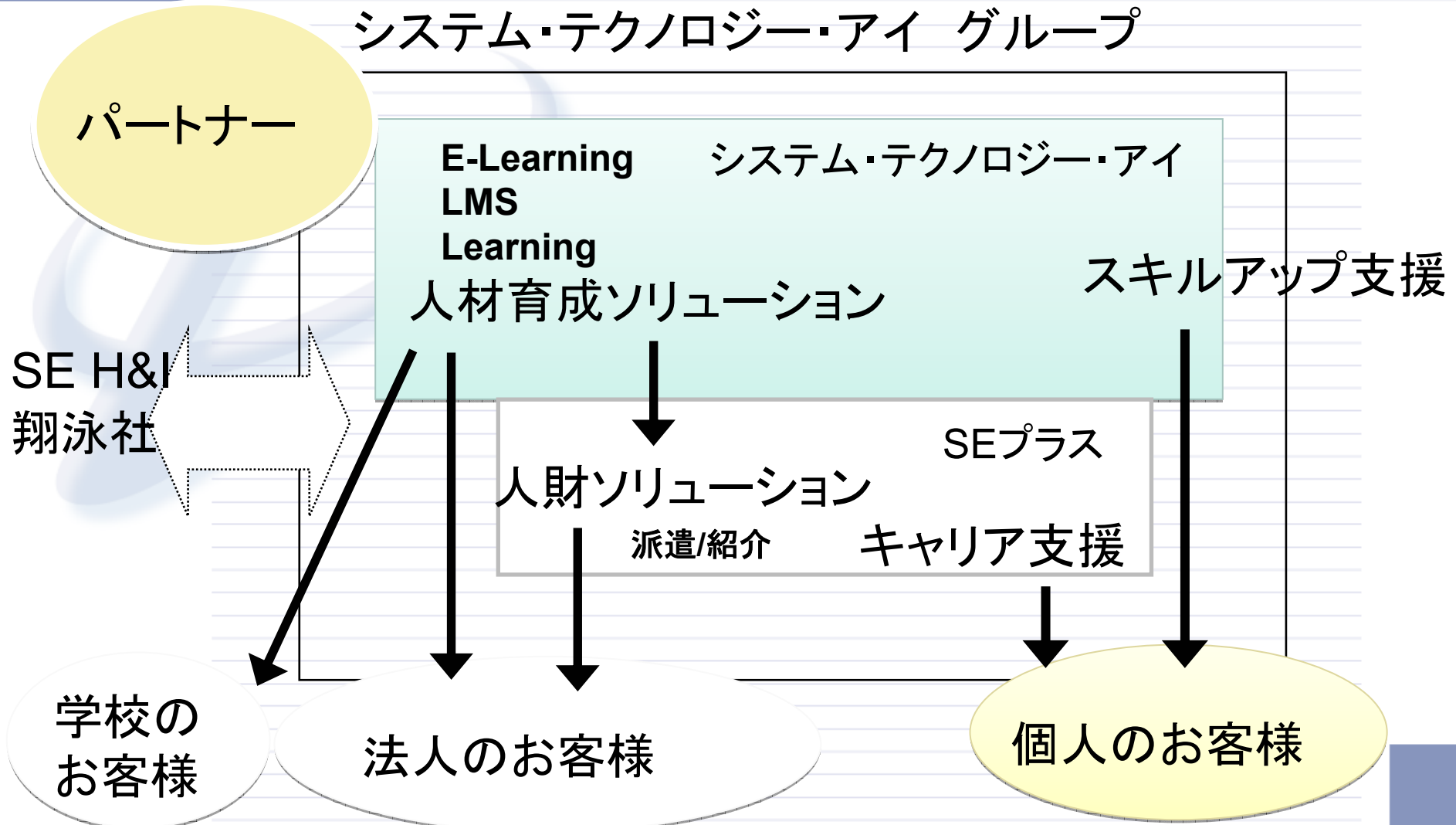
『今後の事業戦略』

ご注意：この資料は、当社の一般公開情報に基づいて作成された資料であり、投資勧誘活動を目的として作成されたものではありません。

システム・テクノロジー・アイグループ


人と学びの創造 カンパニー

システム・テクノロジー・アイグループ



ご注意：この資料は、当社の一般公開情報に基づいて作成された資料であり、投資勧誘活動を目的として作成されたものではありません。

中期戦略シナリオ～E-Learningのデファクトへ～

	現在 	短期1~2年	長期3~5年
顧客対象 ()は割合	『ITエンジニア』 個人とごく一部の法人 企業(7:3)	『社会人全般』 400社の法人導入 (5:5)	『子供～シルバー』 個人と法人企業 学校
製品戦略 ()はアイテム数	エンジニア向け中心 のiStudy(483)	BBコンテンツ スキル診断 IT+Human	E-Learningの デファクト(1000)
販売戦略	販売パートナー 直販 (5:5)	ネットワーク流通へ	オンデマンド流通へ
マーケティング 戦略	資格取得	スキルアップと 資格取得	トータルな スキルアップ
コスト管理	製品単位の原価管理 システムを稼動	製品別の原価管理 (予測/実績)	過去のデータに 基づく予測と実績

ご注意 : この資料は、当社の一般公開情報に基づいて作成された資料であり、投資勧誘活動を目的として作成されたものではありません。

変化にチャンス到来

- クラウド・ラーニング構想と実現へ
- iESのソリューション・ビジネスの展開
- 高度人材育成へフォーカス
- 人財ビジネスとのシナジー発揮

ご注意 : この資料は、当社の一般公開情報に基づいて作成された資料であり、投資勧誘活動を目的として作成されたものではありません。

クラウド・ラーニングとは？

人材育成コストの最適化と教育ROIの実現

iStudy OnDemand SaaS

LMSオンデマンド
研修管理オンデマンド
(LXML)

Learning-XML V2

Live研修
サテライト研修
オンデマンド教材

Cloud Learning Environment

iStudy Viewer

研修環境の仮想化
Learning Platform提供

サービス結合

iStudy OnDemand Platform Service

iStudy Virtual Lab

ご注意：この資料は、当社の一般公開情報に基づいて作成された資料であり、投資勧誘活動を目的として作成されたものではありません。

iStudy Enterprise Serverの製品拡張

次期バージョンの開発(Project Evolution)

進行中

iStudy Creator NXの拡張

SaaSモデルでの拡販

イントラとSaaSのベストチョイス・ソリューション

Learning-XMLで研修EDIへ取り組み

進行中

研修事業者間でのEDIの実現へ

済

グリーン環境に対応した研修管理

iStudy Viewerの販売とさらなる拡張

ご注意 : この資料は、当社の一般公開情報に基づいて作成された資料であり、投資勧誘活動を目的として作成されたものではありません。

Learning Serviceのさらなる展開

進行中

- 企業向け研修のワンストップサービス
- 取り扱い研修コースの追加
- 契約企業の新規獲得

直接申込み比率の拡充

進行中

- 5:5まで向上、さらにアップさせるための施策の展開

進行中

- Oracle eKit(電子テキスト)導入による差別化

高度人材育成のためのコース開発と提供開始

- Oracle 11g RACなどのノウハウを研修コースとして

済

研修環境の効率化と利用貸出しサービスの提供開始

- iStudy Virtual Labとしてインターネット利用可能に

ご注意 : この資料は、当社の一般公開情報に基づいて作成された資料であり、投資勧誘活動を目的として作成されたものではありません。

育成型の人財ビジネス

- 今だから求められる人材を企業へ
企業の内製化の流れ/DBAなどスペシャリスト
- 3Years/@SEPlus (3年間育成型)

企業とのパイプライン強化

- システム・テクノロジー・アイのお客様への紹介
- ITエンジニア/Webデザイン/技術翻訳分野に特化

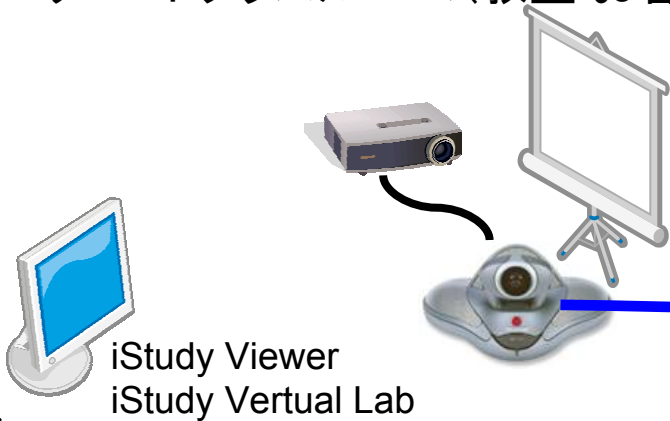
教育支援

- E-Learning(独習ゼミ)の販売 内定者向け
- 企業向けカスタマイズ研修の企画・運営
- 両社でのクロス販売へ

ご注意 : この資料は、当社の一般公開情報に基づいて作成された資料であり、投資勧誘活動を目的として作成されたものではありません。

クラウド対応の研修環境へのチャレンジ

リモートクラスルーム(教室/お客様先)



Oracle社の了承のもとに、Oracle
認定研修で実証を実施(12月~3月)

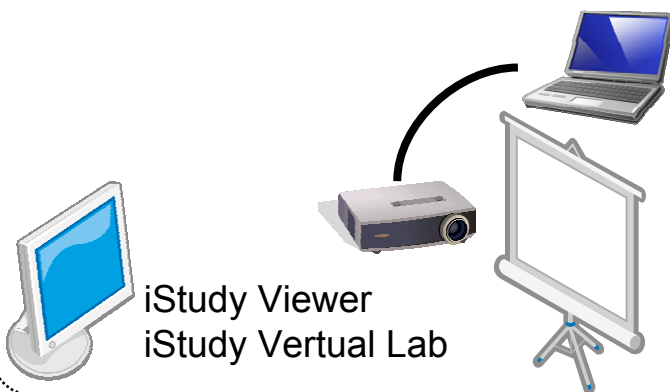
インターネット



当社研修専用サーバー



モバイルクラスルーム(教室/お客様先)



Cloud Learning Environment

ご注意 : この資料は、当社の一般公開情報に基づいて作成された資料であり、投資勧誘活動を目的として作成されたものではありません。

変化に迅速に対応する年

通期目標売上(単体) : 9.0億円 対前年比(0.0%)

通期目標売上(連結) : 13.1億円 対前年比(Δ 16.1%)

ご注意 : この資料は、当社の一般公開情報に基づいて作成された資料であり、投資勧誘活動を目的として作成されたものではありません。

iStudy[®]

システム・テクノロジー・アイ

<http://www.iStudy.ne.jp>

ご注意：この資料は、当社の一般公開情報に基づいて作成された資料であり、投資勧誘活動を目的として作成されたものではありません。

<http://www.systech-i.co.jp>

Copyright © System Technology-i Co.,Ltd. 2010 All rights reserved.

■ 当社IR活動についてのお知らせ

情報の更新について

財務情報は原則として四半期ごとに定期的な更新いたします。

IR自粛期間

各四半期の決算発表日から遡る3週間を、『IR自粛期間(quiet period)』として設定いたします。

当社IRサイトについて (<http://www.systech-i.co.jp/ir/>)

重要事実該当する全ての情報について、自社IRサイトにおける情報開示を行います。

IRお知らせメールについて

新製品・決算短信等のプレスリリース発表時、またはIRサイト情報の更新時など、お知らせメールをお送りいたします。

※ご登録はこちらから⇒<http://www.systech-i.co.jp/ir/reg.htm>

ご注意：この資料は、当社の一般公開情報に基づいて作成された資料であり、投資勧誘活動を目的として作成されたものではありません。