

iStudy[®]



東証マザーズ上場

証券コード:2345

2011年3月期(第15期) 決算説明会

2011年4月28日

この資料は、2011年3月末現在のデータに基づいて作成されております。本資料に記載された意見や予測等は、資料作成時の当社の判断であり、予告なしに変更されることがあります。

**<第一部> 『2011年3月期(第15期)
決算の説明』**

<第二部> 『今後の事業戦略』

『2011年3月期(第15期) 決算の説明』

連結対象

システム・テクノロジー・アイ

SEプラス (完全子会社)

3事業セグメント

iLearning
事業

Learning
事業

人材紹介・
派遣事業

損益計算書概要(連結)

(単位:百万円)

	2010年3月期	2011年3月期	百分比	前期比	通期予想* (修正前)	達成率
売上高	1,324	1,071	100.0%	△19.1%	1,268	84.5%
売上原価	793	681	63.6%	△14.1%	—	—
売上総利益	531	390	36.4%	△26.6%	—	—
販管費	516	475	44.4%	△7.9%	—	—
営業利益	15	△85	△7.9%	—	4	—
経常利益	14	△85	△8.0%	—	0	—
当期純利益	4	△81	△7.6%	—	△13	—

* 2010年10月27日発表

貸借対照表 キャッシュ・フロー概要(連結)

(単位:千円)

	2010年3月末	2011年3月末	増減
流動資産	899,899	777,481	△ 122,418
有形固定資産	39,481	29,600	△ 9,881
無形固定資産	606,981	570,269	△ 36,712
投資等	52,624	48,578	△ 4,046
資産計	1,598,986	1,425,928	△ 173,058
流動負債	174,157	100,265	△ 73,891
固定負債	7,860	665	△ 7,194
純資産	1,416,969	1,324,997	△ 91,971
負債純資産計	1,598,986	1,425,928	△ 173,058

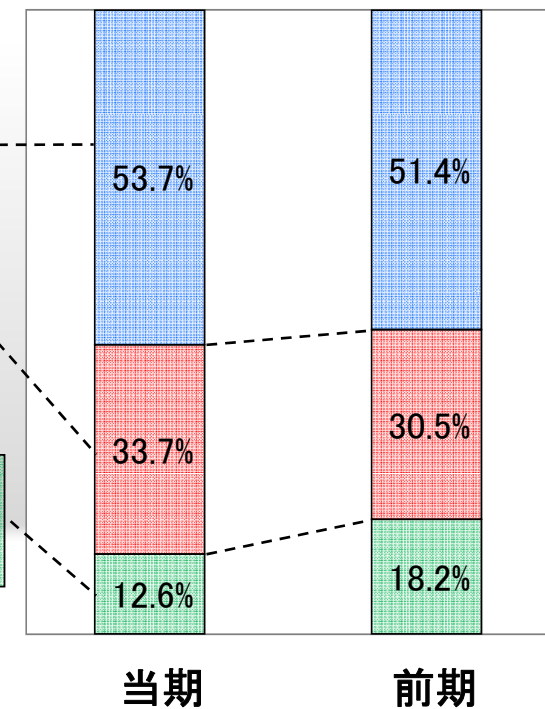
	2010年3月期	2011年3月期	増減
営業活動によるCF	17,460	5,366	△ 12,093
投資活動によるCF	△ 120,235	△ 71,703	48,532
財務活動によるCF	△ 17,112	△ 12,424	4,687
現金及び現金同等物に係る換算差額	0	△ 0	0
現金及び現金同等物の増減額	△ 119,888	△ 78,761	41,127
現金及び現金同等物の期首残高	556,376	436,488	△ 119,888
現金及び現金同等物の期末残高	436,488	357,727	△ 78,761

セグメント別売上高

セグメント別売上高(千円)

	当期	前期	増減率
iLearning事業	575,795	680,312	△15.4%
Learning事業	361,054	403,432	△10.5%
人材・紹介派遣事業	134,811	241,030	△44.1%
合計	1,071,660	1,324,776	△19.1%

セグメント別売上高構成比



iLearning事業

対前期比 : Δ 15.4%

導入実績

- iStudy Enterprise Server : 販売数103社(サーバー) +5^{注1}
- iStudy OnDemand : 累計384社 +9^{注1}

主要サービス対前期比^{注2}

- iES関連 : 378百万円→339百万円 10.5%
- iStudyシリーズ : 126百万円→98百万円 21.5%
- チケット等商品 : 124百万円→96百万円 22.5%

Learning事業

対前期比 : Δ 10.5%

- Oracle定期研修 : 10.3%^{注2}
- Learning Service : 13.8%^{注2}

人材紹介・派遣事業

人材紹介・派遣事業は引き続き厳しい状況 44.1%

注1 2010年3月末からの増加
注2 単体の会計年度での比較

損益計算書概要(単体)

(単位:百万円)

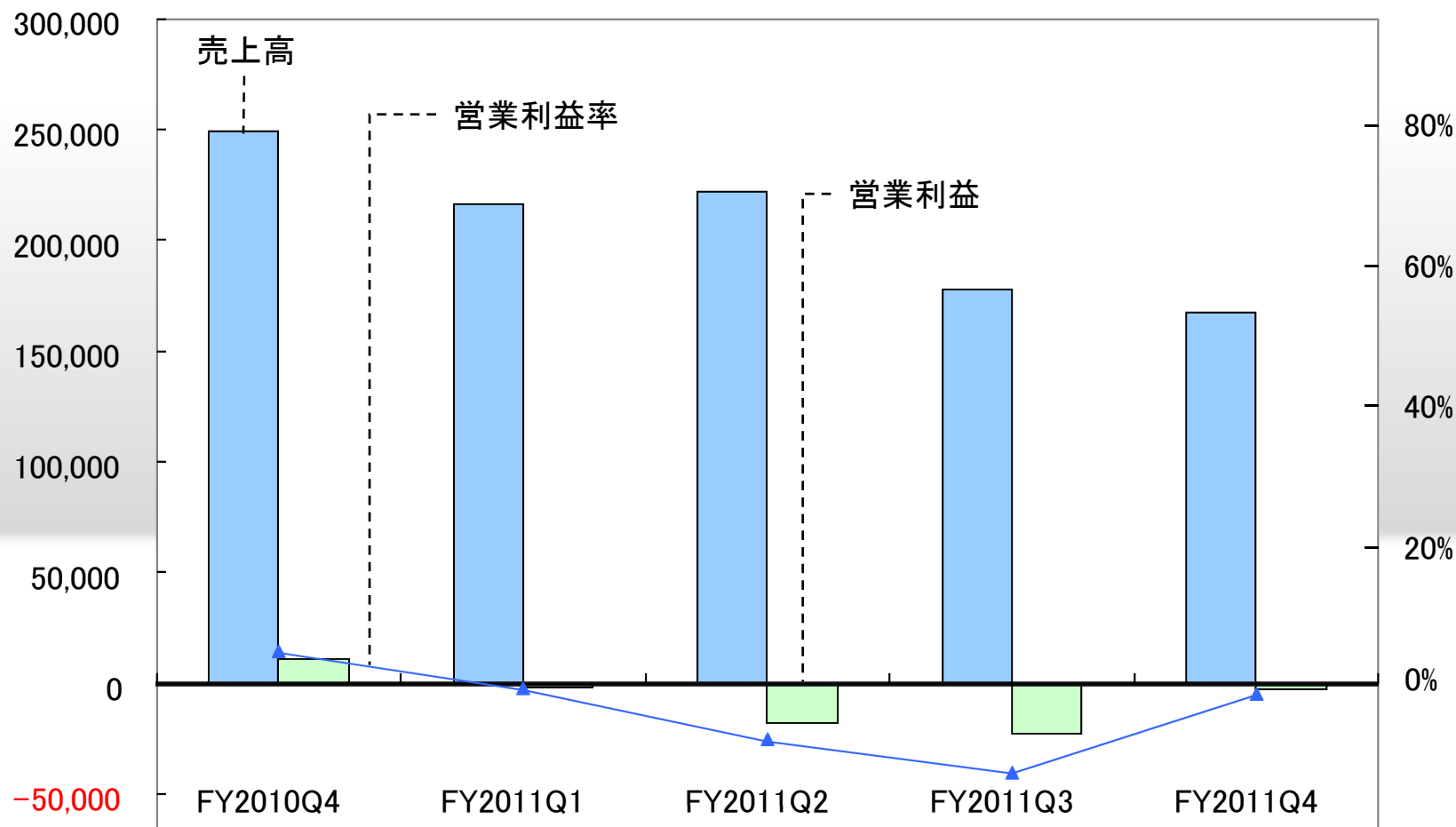
	2010年3月期	百分比	2011年3月期	百分比	前期比	通期予想* (修正前)	達成率
売上高	924	100.0%	783	100.0%	△15.2%	924	84.8%
売上原価	537	58.1%	518	66.1%	△3.6%	—	—
売上総利益	386	41.9%	265	33.9%	△31.3%	—	—
販管費	343	37.1%	311	39.7%	△9.3%	—	—
営業利益	43	4.7%	△45	△5.8%	—	30	—
経常利益	42	4.6%	△46	△5.9%	—	26	—
当期純利益	35	3.9%	△49	△6.3%	—	15	—

* 2010年10月27日発表

売上高・営業利益の推移(単体)

売上高／営業利益
(千円)

営業
利益率



貸借対照表概要(単体)

(単位:千円)

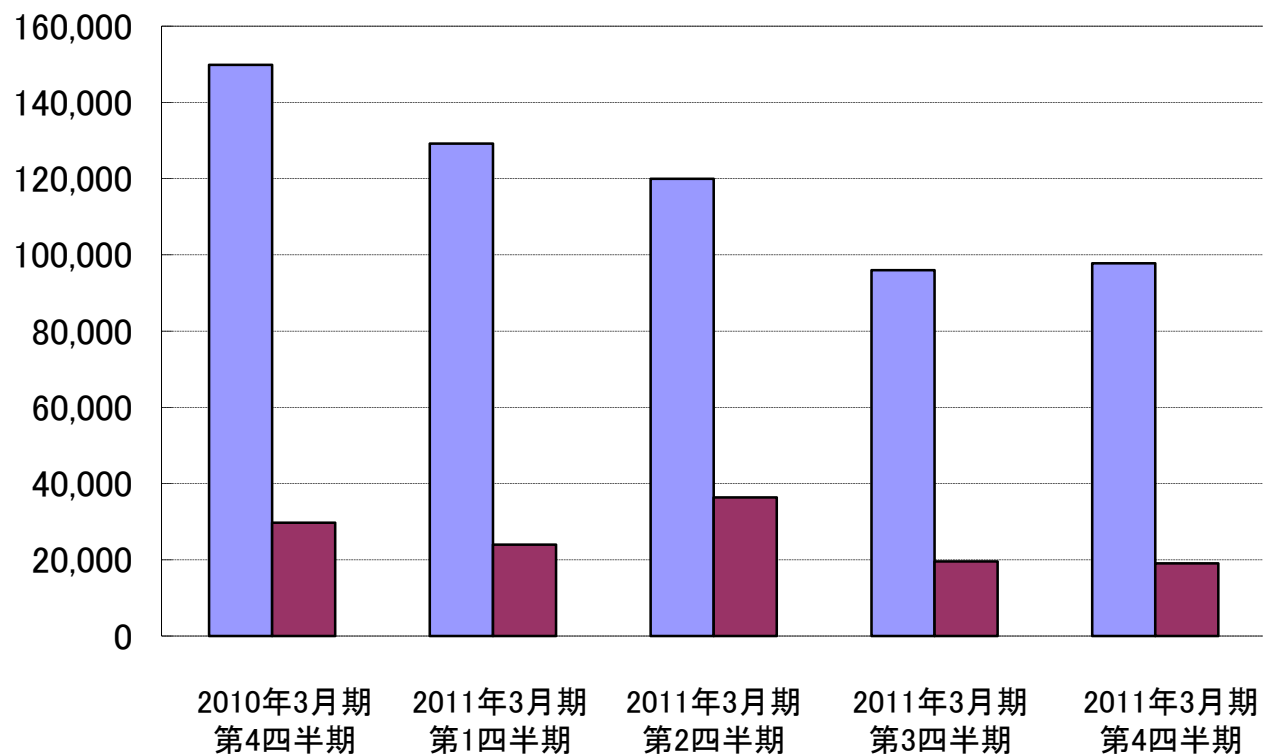
	2010年3月末	構成比	2011年3月末	構成比	増減
流動資産	746,191	81.6%	656,225	82.3%	△89,966
有形固定資産	33,465	3.7%	24,750	3.1%	△8,714
無形固定資産	42,121	4.6%	39,462	4.9%	△2,658
投資等	92,400	10.1%	77,280	9.7%	△15,119
資産計	914,179	100.0%	797,720	100.0%	△116,459
流動負債	132,869	14.5%	76,446	9.6%	△56,422
純資産	781,230	85.5%	721,235	90.4%	△59,994
負債純資産計	914,179	100.0%	797,720	100.0%	△116,459

セグメント別損益の概況(単体)

(単位:千円)

事業分野		2010年3月期 (09/4-10/03)	百分比	2011年3月期 (10/4-11/03)	百分比	前期比
iLearnin 事業	売上高	640,827	100.0%	542,119	100.0%	△15.4%
	売上原価	348,157	54.3%	336,866	62.1%	△3.2%
	売上総利益	292,669	45.7%	205,253	37.9%	△29.9%
	販管費	265,795	41.5%	224,931	41.5%	△15.4%
	営業利益	26,873	4.2%	△19,677	△3.6%	-
Learning 事業	売上高	283,590	100.0%	241,678	100.0%	△14.8%
	売上原価	189,383	66.8%	181,244	75.0%	△4.3%
	売上総利益	94,206	33.2%	60,434	25.0%	△35.8%
	販管費	77,413	27.3%	86,301	35.7%	11.5%
	営業利益	16,792	5.9%	△25,866	△10.7%	-
全社	売上高	924,417	100.0%	783,797	100.0%	△15.2%
	売上原価	537,541	58.1%	518,110	66.1%	△3.6%
	売上総利益	386,875	41.9%	265,687	33.9%	△31.3%
	販管費	343,209	37.1%	311,232	39.7%	△9.3%
	営業利益	43,666	4.7%	△45,544	△5.8%	-

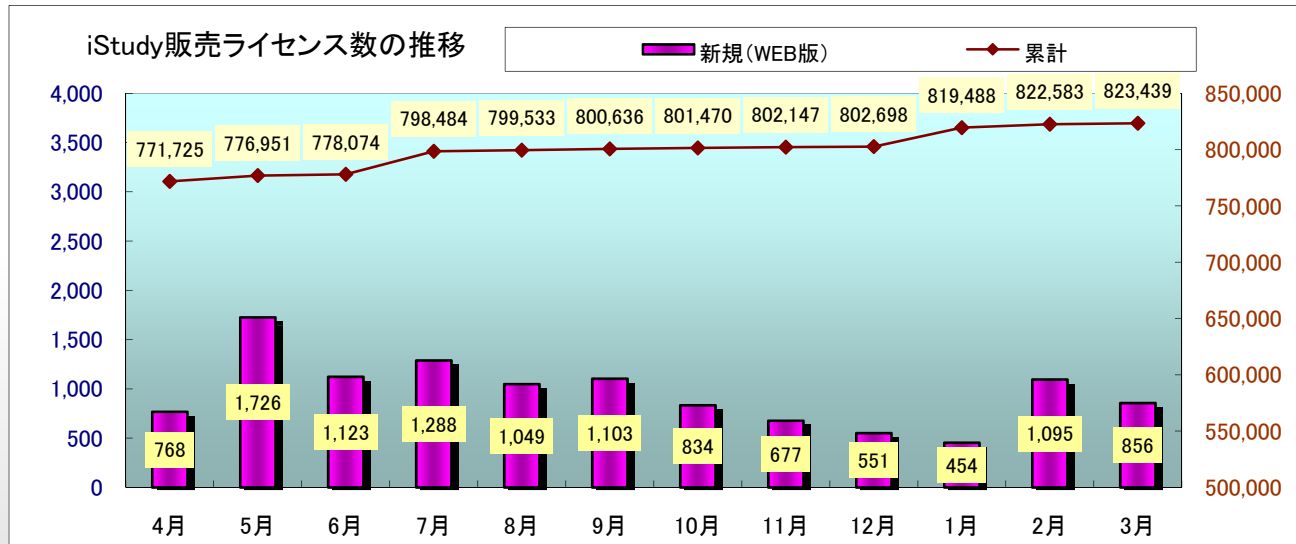
売上(千円)



売上
構成比(%)

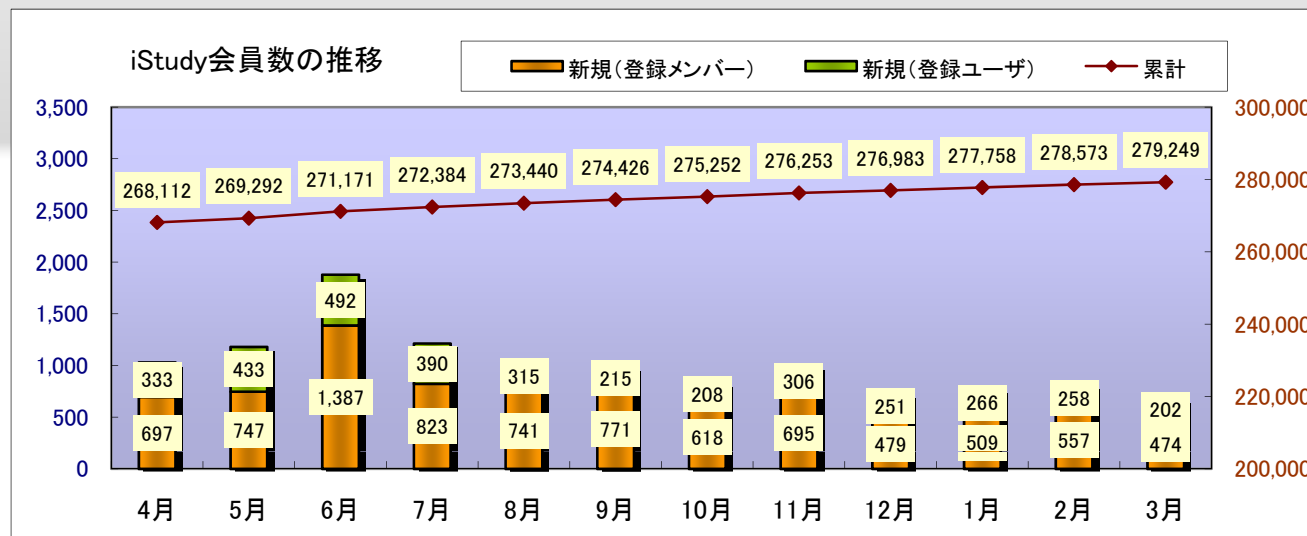
	製品	2010年3月期 第4四半期	2011年3月期 第1四半期	2011年3月期 第2四半期	2011年3月期 第3四半期	2011年3月期 第4四半期
製品	83.5	84.3	76.7	83.1	83.7	
商品	16.5	15.7	23.3	16.9	16.3	

iStudyのライセンス/利用者の実績



82.3万ライセンスへ

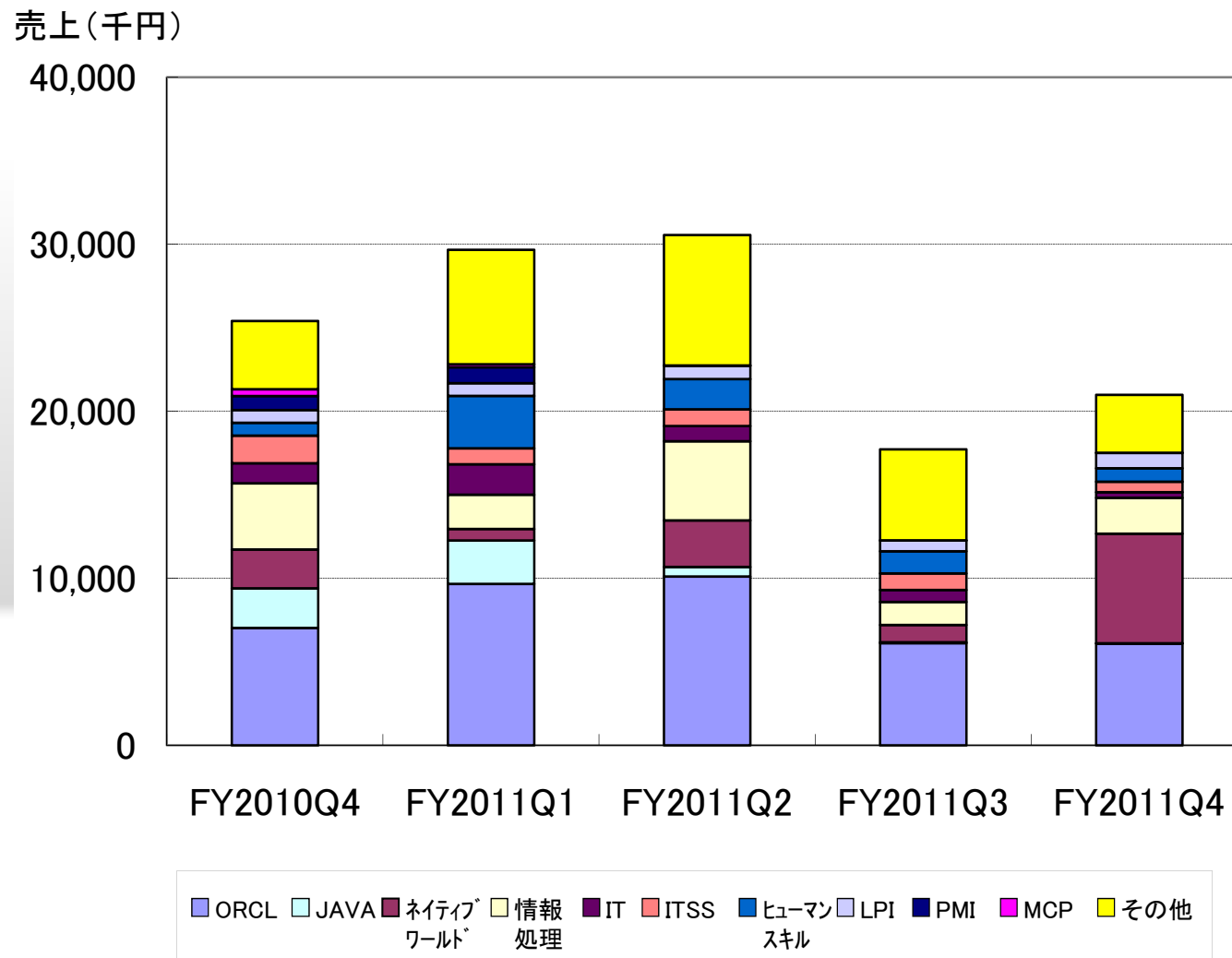
前年同期比 7.2%増



27.9万人へ

前年同期比 4.6%増

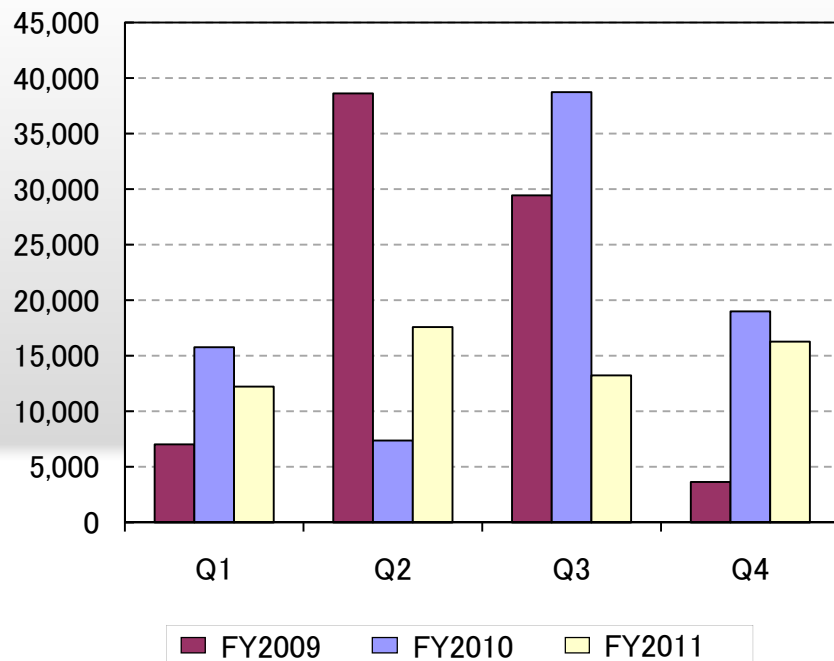
iStudy シリーズ売上高推移



iStudy Enterprise Server

(SaaS含む)

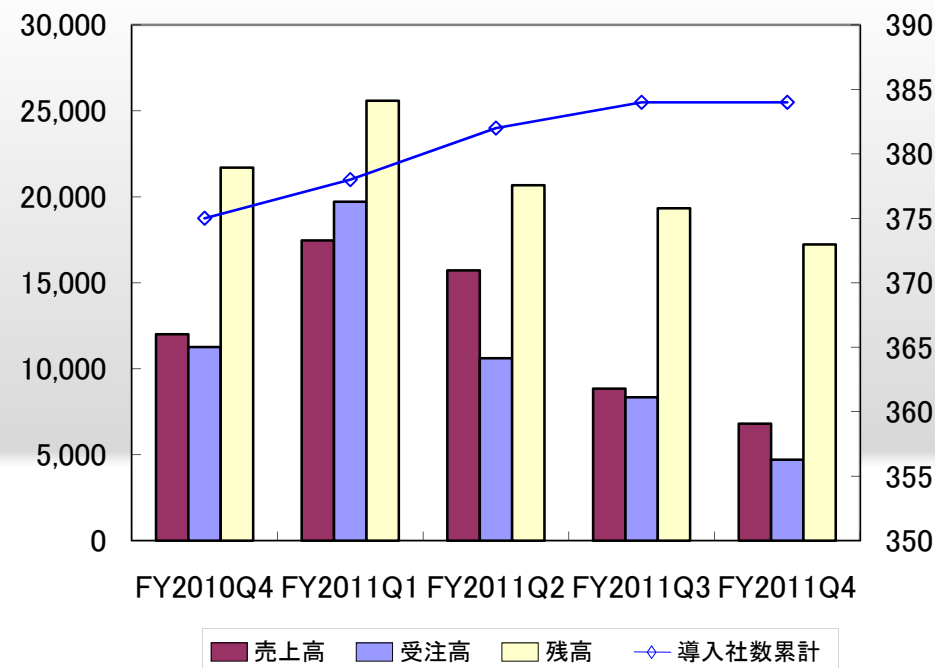
ライセンス
関連売上
(千円)



iStudy Cloud* Unit

売上高/受注高/
Unit残高
(千円)

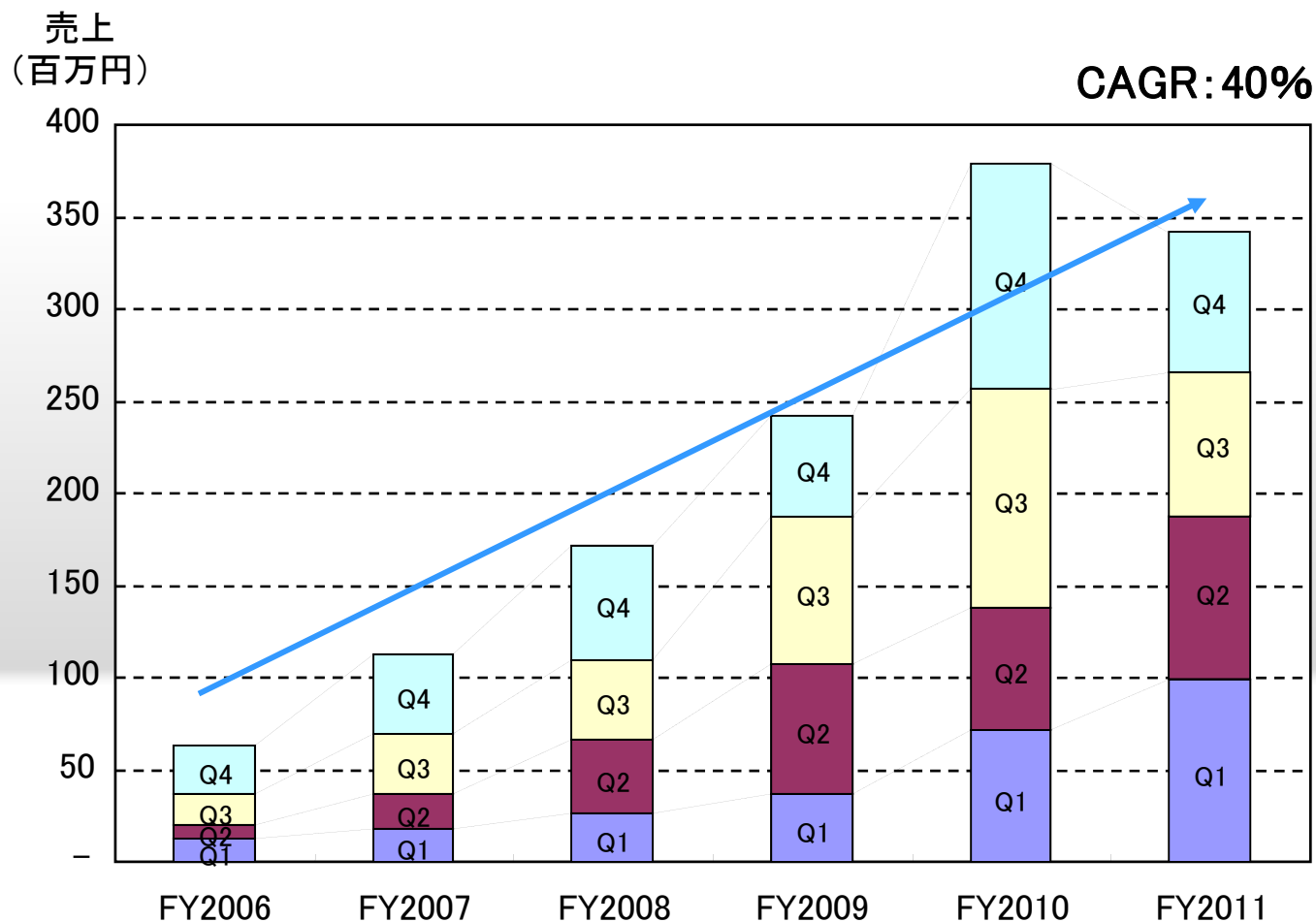
導入社数
(社)



企業との継続的な(ストック)ビジネスを拡大

* 旧「iStudy OnDemand」

iStudy Enterprise Server 関連売上



(注) 決算期変更のためFY2008以前は、FY2009以降の会計期間に合わせて集計しております

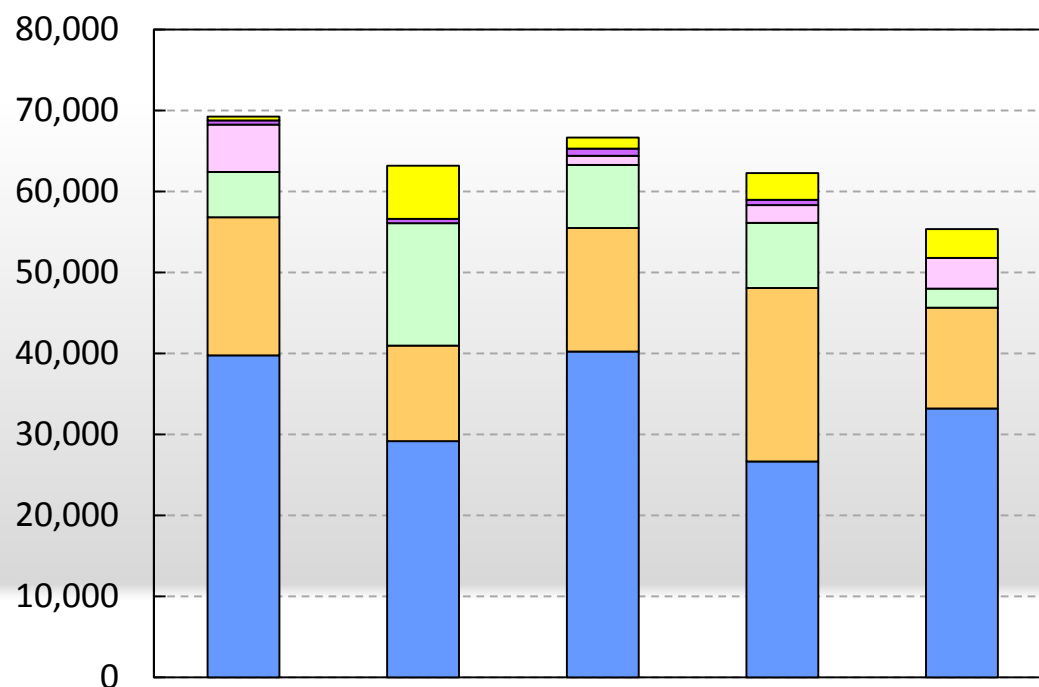
2011年3月末現在の受注残高

2011年3月末受注残高 (千円)

iES運用サービス	2,700
iES保守	10,946
iStudy OnDemand Platform Service	13,356
SaaS Edition	15,563
iStudy Cloud Unit残	17,229
合計	59,796

四半期別推移

売上(千円)

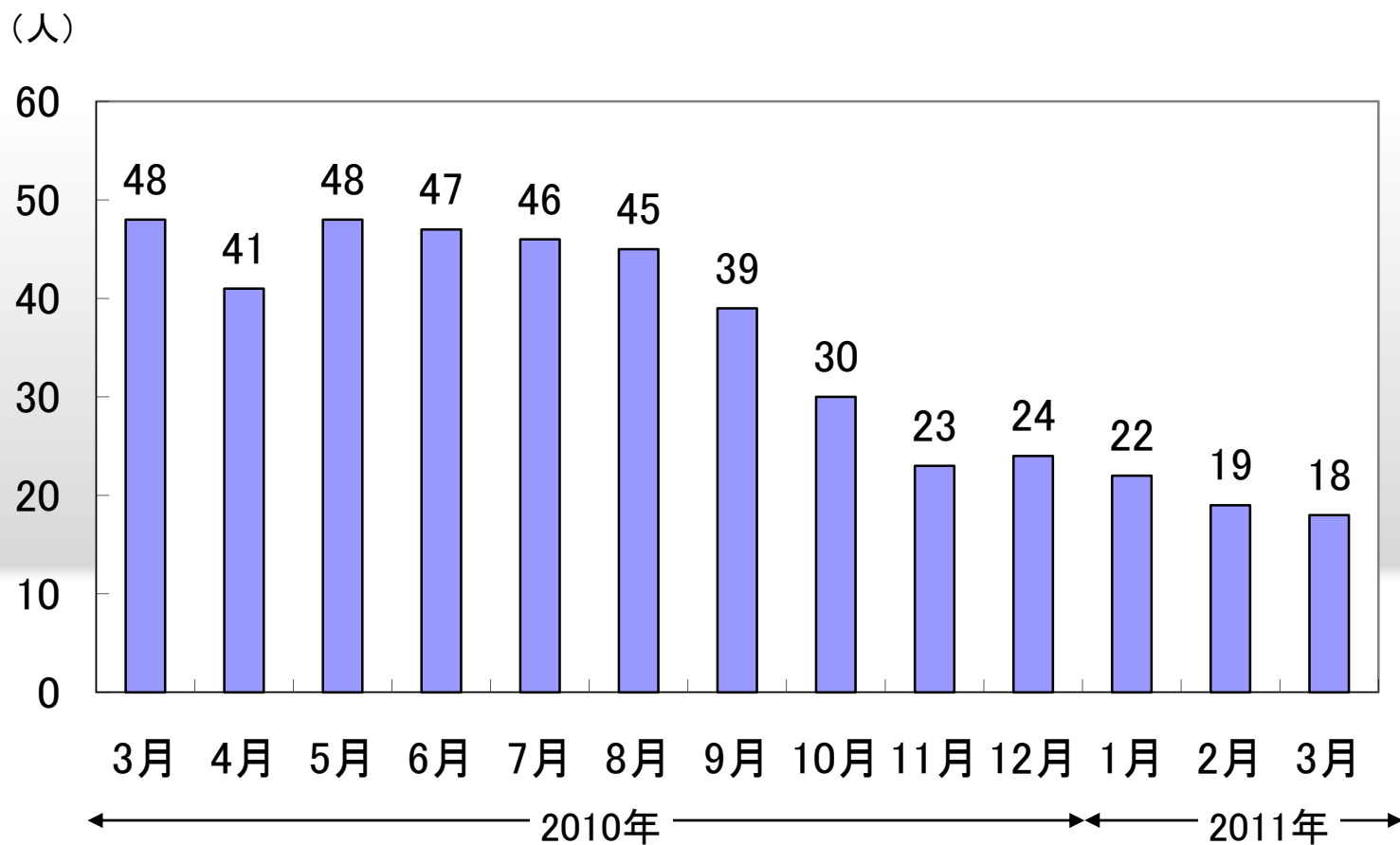


第4四半期 第1四半期 第2四半期 第3四半期 第4四半期
 ←FY2010→ ←FY2011→

第4四半期対比

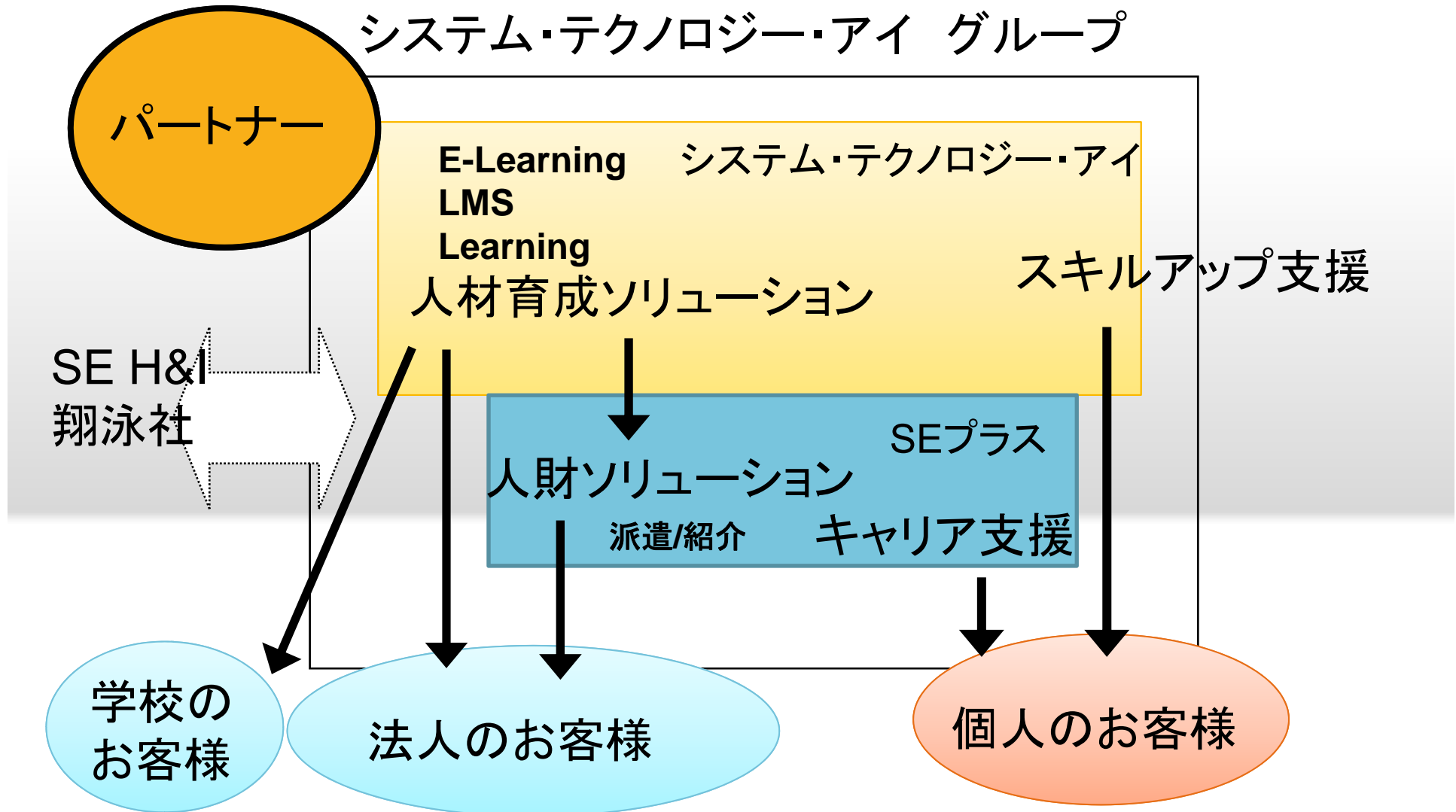
■ その他	670.8%
■ IBM	△100.0%
■ オンサイト	△35.1%
■ 講師派遣	△58.1%
■ LS	△26.9%
■ オラクル定期	△16.4%
合計	△20.0%

人材稼働の月次推移

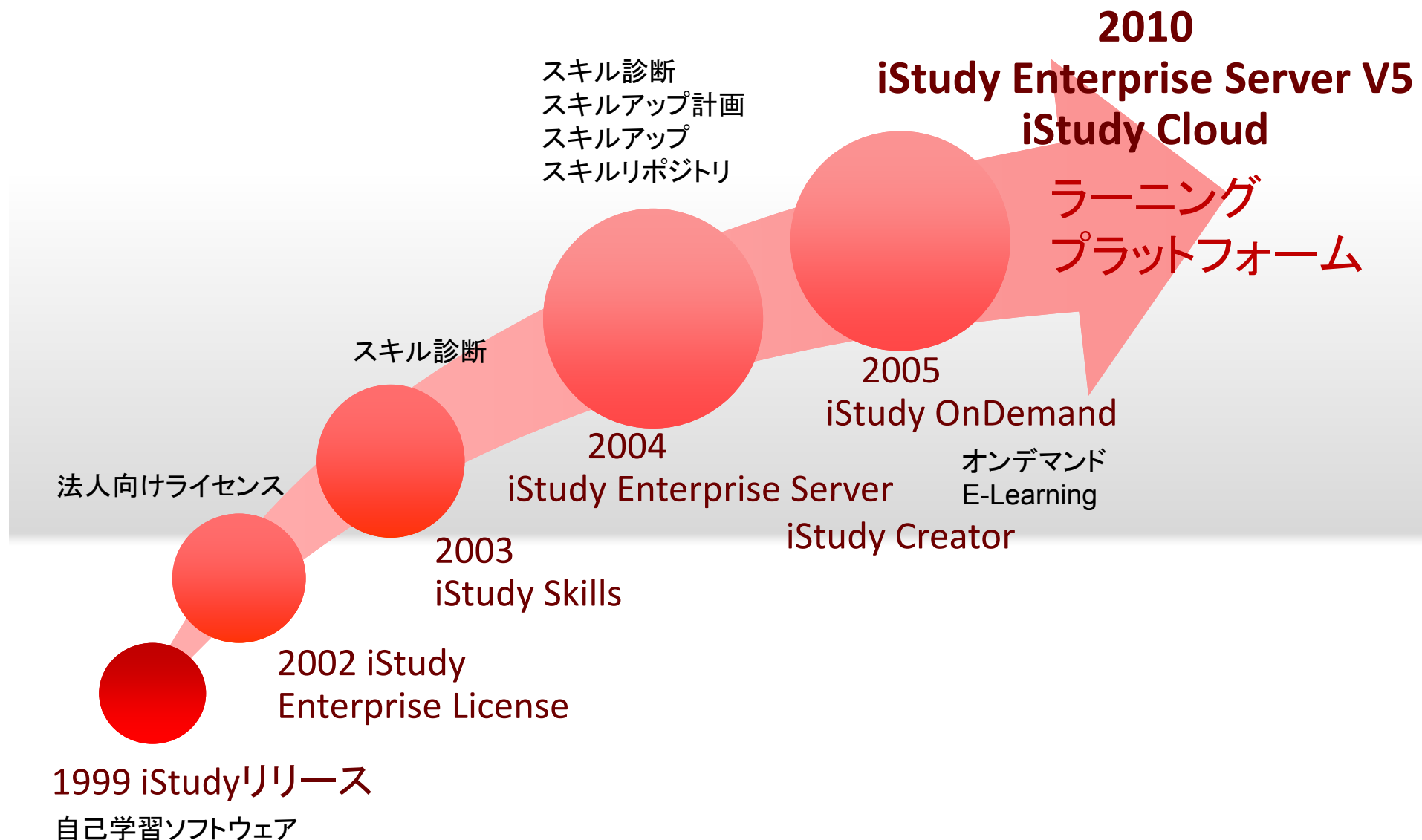


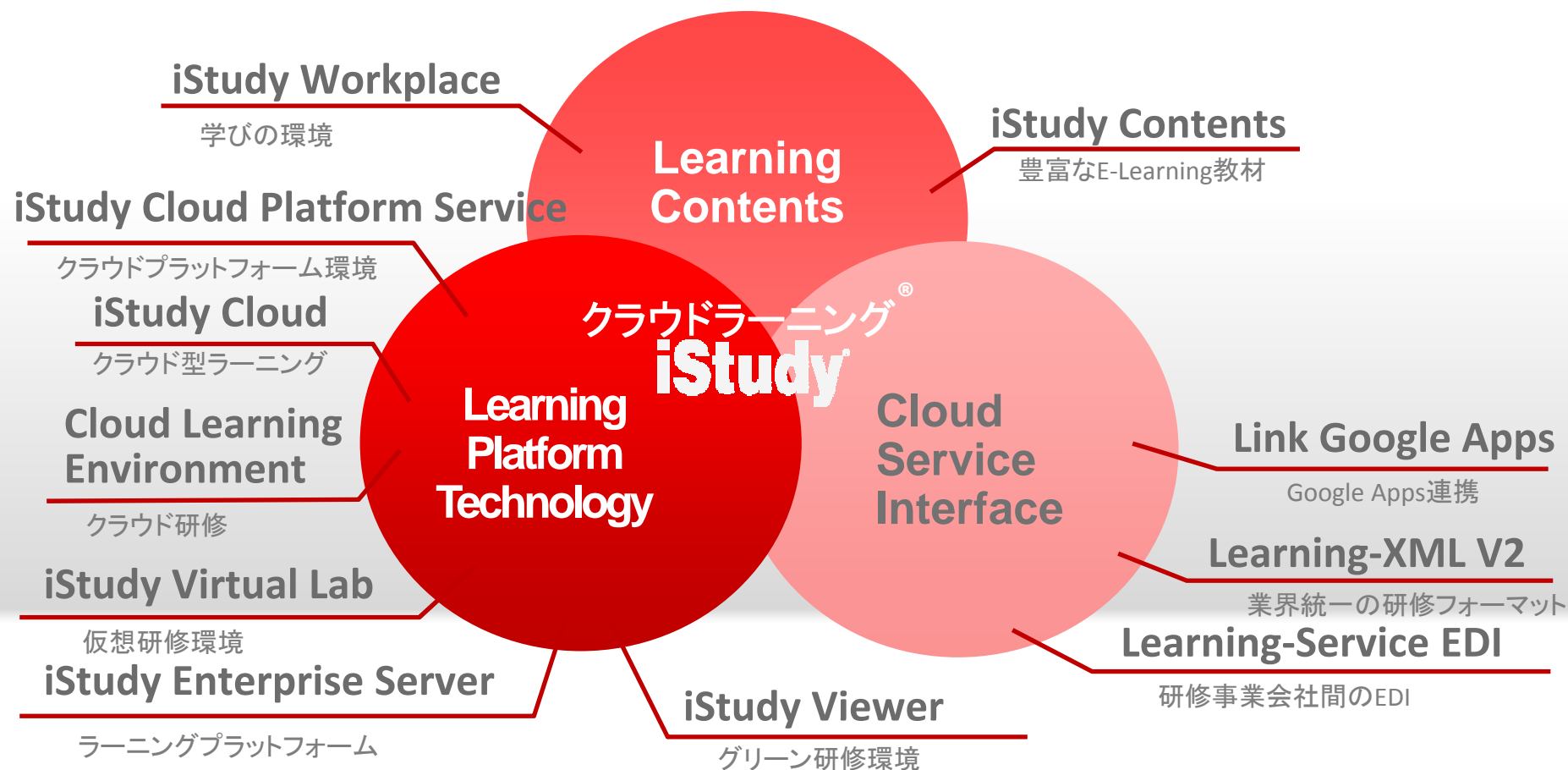
『今後の事業戦略』

人と学びの創造 カンパニー システム・テクノロジー・アイ グループ



Learning Platformベンダーへ進化





クラウドラーニング®により人材育成のROIの実現

1.Sales Transformation

ネームドアカウント/ストラテジックパートナー体制
・「浅く」から「深く」へのビジネス展開
子会社SEプラスとの営業分業体制構築

2.Focus Product

事業フォーカスを明確化しリソースを集中して展開
⇒ Cloud E-learning/Green Solution

3.Cost Optimization

更なるコストの最適化とストックビジネスのボトムアップ
製品・サービスのロールアウトマネジメント

クラウドラーニングソリューションビジネス

Focus Area

Cloud E-Learning Platform

iStudy Cloud
iStudy E-Server
iStudy Enterprise Server
iStudy Cloud Base
iStudy Workplace(Smart Phone)

Green Solution

iStudy Cloud
iStudy E-Server
iStudy Viewer
iPad/Android
E-Text Solution

2012年3月期 業績予想

単位：百万円

		売上高	営業利益	経常利益	純利益
連結	2Q累計	563	△21	△24	△24
		△3.6%	—	—	—
	通期	1,171	26	23	19
		9.3%	—	—	—
個別	2Q累計	411	5	2	2
		△6.4%	—	—	—
	通期	842	51	48	47
		7.5%	—	—	—

上段：予想値
下段：対前期比

iStudy[®]
システム・テクノロジー・アイ

<http://www.iStudy.ne.jp>

■ 当社IR活動についてのお知らせ

情報の更新について

財務情報は原則として四半期ごとに定期的な更新いたします。

IR自粛期間

各四半期の決算発表日から遡る3週間を、『IR自粛期間(quiet period)』として設定いたします。

当社IRサイトについて (<http://www.systech-i.co.jp/ir/>)

重要事実に該当する全ての情報について、自社IRサイトにおける情報開示を行います。

IRお知らせメールについて

新製品・決算短信等のプレスリリース発表時、またはIRサイト情報の更新時など、お知らせメールをお送りいたします。

ご登録はこちらから <http://www.systech-i.co.jp/ir/reg.htm>